

LED 大屏幕传感器仪表测量数据实时显示套件

使用说明

一. 功能.....	1
二. 硬件安装及接线.....	2
2.1 屏内组件安装.....	2
2.2 外部传感器仪表/变送器接线.....	3
三. 软件设置.....	3
3.1 LED 屏显示设置.....	3
3.2 节目设置（显示内容编排）.....	5
3.3 外部仪表数据显示方法.....	6
3.4 传感器仪表/变送器显示量程设置.....	7
四. 其它功能说明.....	8

一. 功能

该套件功能是，在 LED 大屏幕上实时、动态显示传感器仪表/变送器的测量数据。

传感器仪表/变送器的输出信号要求是标准电流信号：4 - 20mA,其它信号需要定制组件，定货前说明。

支持各种单/双色屏，分辨率最大支持 4096X256。

除显示动态数据外，LED 屏的所有其它功能，如静态文字，多页面切换，通知，定时开关机等，套件同时也支持，在随机软件 VS - 2010 中设置。

套件包括，屏内组件、屏外组件，USB 串口线（可选），220V 电源线，随机软件 VS - 2010，随机软件 AT - 8-Pc（可选），《LED 大屏幕传感器仪表测量数据实时显示套件使用说明》，《At 八通道主机操作简单说明》。

二. 硬件安装及接线

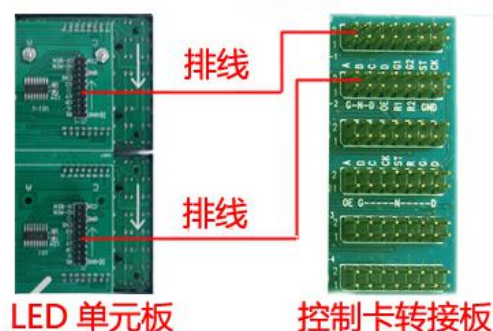


套件分两部分, 屏内组件和屏外组件。

如上图, 两者之间自带无线通信, 不需要连线 (默认), 也可定制 485 通信方式, 以两芯电缆连接。屏内组件包括 LED 控制卡、路由器、无线传输模块等, 功能是驱动 LED 单元板显示以及与电脑联接设置; 屏外组件功能是联接传感器仪表/变送器, 同时具有显示报警功能。

2.1 屏内组件安装

将屏内组件安装于 LED 屏箱体, 接 5V 开关电源。将组件上的 LED 控制卡转接板连接到 LED 单元板, 连接方法请参考下图或咨询 LED 单元板厂家。



该控制卡与市场上的通用的 LED 控制卡连接方法完全相同,因此任何销售组
装 LED 产品的工程师都会熟练安装。

2.2 外部传感器仪表/变送器接线

如下图所示联接外部传感器,如果是两线制设备,则不接供电端子即可。



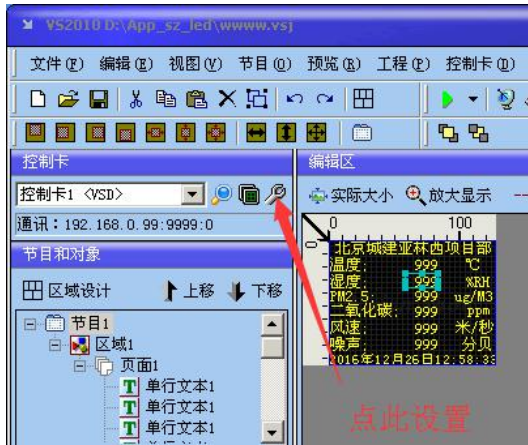
三. 软件设置

如果购买时是已预设好的套件,正确联接单元板后,开机即可显示屏外组件
上联接的传感器数据。

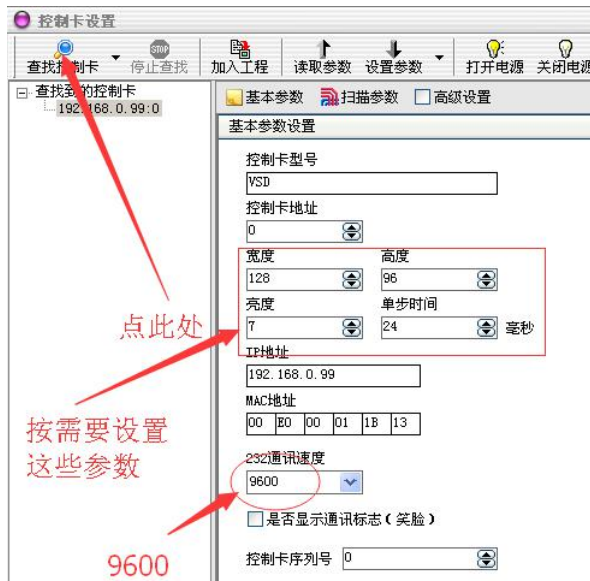
如需要进一步设置,按如下方法:

3.1 LED 屏显示设置

首先,用一台具有 WIFI 联网功能的电脑,联接屏自带的无线路由器,网络
名为 LED_ATJH_10,密码: 88888888,然后用 VS - 2010 软件设置,按照下图
设置。



此处需要密码，为 88888888，然后进入下一页：



上图中宽度和高度,即是 LED 屏的宽与高的点阵数,按实际屏的数量填写即,

注意,如果写的不对,显示区域就会出现错误。

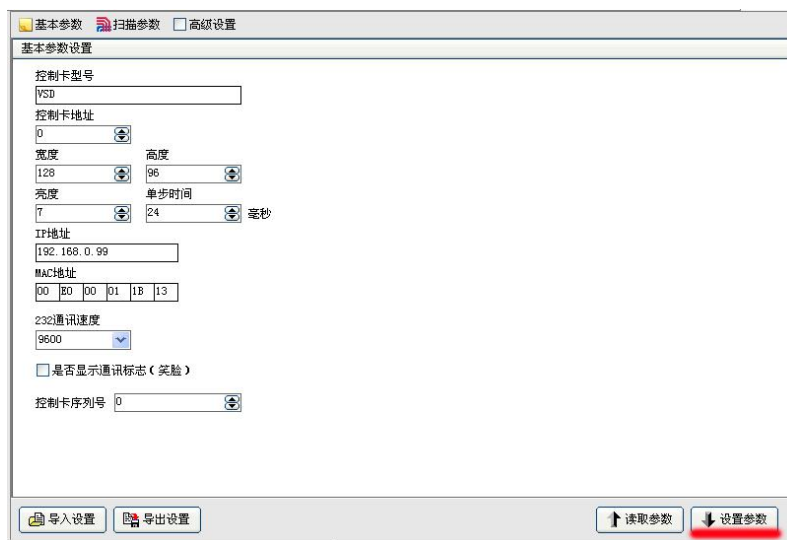
然后,设置扫描参数,这个步骤特别重要,如下图,



不同间距的屏，有不同的扫描方式。请向 LED 单元板供货商询问，根据单元板的厂家参数，选择合适的扫描参数。

如果选择不对，屏幕出现乱码、闪烁、全亮或不亮等，不会正常显示。如果设置正确，会正确显示节目文字。

以上内容设置好后，点设置参数，如下图。



注意，如果屏幕显示正常，则设置完成；如不正常，请按上面说明检查后重新设置。

3.2 节目设置（显示内容编排）

显示内容编排方法，与常用编辑软件使用方法类似，所见即所得。



可以打开一个原有的示例文件，在此基础上修改，这样会更简单。



编辑完成后，按上图中指向的按键，将节目下载到LED屏。

注意，下载节目时，电脑网络应联到名为LED_ATJH_1的WIFI网络，即套内组件的路由器上。

3.3 外部仪表数据显示方法

首先，确认接线正确，外部传感器仪表/变送器的接线，在第2.2节说明。

在3.2节中编排内容时，在要显示外部传感器数据的地方，添加一个“外部变量”，如图，



然后，设置外部变量的属性，对机号的数值进行设置。如上所示，如果，部传感器接线位置在第一通道，机号即为1，在第二个通道，机号即为2，依次类推。

3.4 传感器仪表/变送器显示量程设置

显示量程, 即输入信号 (4 - 20mA) 对应的显示范围, 默认为 0 - 100.0。

如果对应 0 - 100.0 则不用重新设置。

最简单的方法, 是在定货时说明传感器量程, 出厂时按用户要求设置, 客户就不用做任何额外操作了。

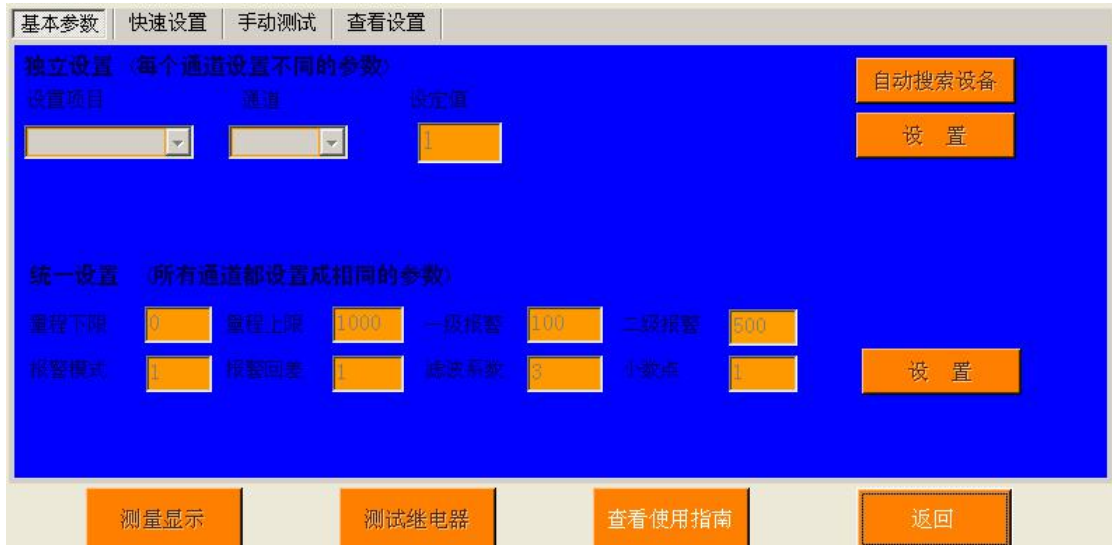
如要重新设置, 方法有如下两种:

3.4.1 联机设置

硬件连线如下图:



正确联接后, 打开 AT - 8-Pc 软件, 填写量程, 可以每个通道单独设置, 如果所有通道量程相同, 也可以统一设置, 然后按设置键即可。



3.4.2 按键设置

通过外部套件仪表面板上的按键设置，具体方法请按 AT - 8 的操作说明书操作，或与厂家联系，电话指导说明。

四. 其它功能说明

除以上内容外，套内组件还支持 LED 屏的其它功能，如多页面切换显示，动画、时间显示、定时开关机、定时自动调整量度、模拟时钟等等，这些功能可以在 VS - 2010 软件中设置。



(结束)

咨询电话微信：183 1140 9901



安泰吉华相关产品链接网站

配气仪：<http://www.18311409901.com>

物联网控制器：<http://www.k1718.cn>

车载大气监测走航系统 <http://www.dqzhy.cn>

车载 Vocs 监测走航，挥发性有机物走航监测仪：<http://www.app17.com/C105554>

农业物联网传感器 <http://www.at8.top>